

В каком случае необходимо подать декларацию о характеристиках земельного участка?

При проведении государственной кадастровой оценки объектов недвижимости учитываются индивидуальные характеристики каждого объекта оценки. Перечень объектов недвижимости, подлежащих государственной кадастровой оценке, формируется органом регистрации прав на основании сведений Единого государственного реестра недвижимости (далее – ЕГРН).

Информацию о характеристиках земельных участков можно получить на сайте Росреестра:

- в подразделе Справочная информация по объектам недвижимости в режиме online (https://rosreestrl.ru/urp/datal/online_queries) раздела «Сервисы»;
- в «личном кабинете» (при наличии регистрации на сайте госуслуги);
- на Публичной карте (<http://dtk5.rosreestrl.ru/>).

Для того, чтобы при проведении государственной кадастровой оценки были учтены фактические характеристики земельного участка, способные существенным образом повлиять на величину кадастровой стоимости, в случае несоответствия сведений, содержащихся в ЕГРН, фактическим данным, необходимо в установленном порядке внести изменения, касающиеся характеристик земельного участка в ЕГРН.

При внесении изменений в ЕГРН в срок до 1 января года определения кадастровой стоимости, такие изменения будут учтены при проведении государственной кадастровой оценки.

С октября 2017 года бюджетное учреждение Ханты-Мансийского автономного округа – Югры «Центр муниципальных отношений» является единственным исполнителем работ по государственной кадастровой оценке на территории Ханты-Мансийского автономного округа – Югры

Информация о месте нахождения, справочных телефонах, графике работы, адресах электронной почты бюджетного учреждения Ханты-Мансийского автономного округа – Югры «Центр муниципальных отношений»:

Место нахождения: 628012, Ханты-Мансийский автономный округ – Югра, г. Ханты-Мансийск, ул. Коминтерна, 23;
применная: 3 этаж, кабинет 31;
телефон: (3467) 92-77-76;
факс: (3467) 32-38-04;
адрес электронной почты: fond@hmo66@cio-hmao.ru;
адрес сайта: <https://cio-hmao.ru/>;

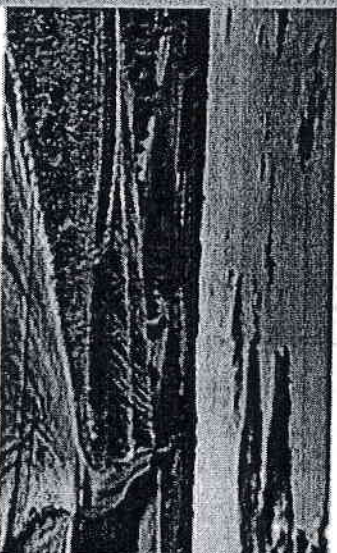
график работы:
понедельник – пятница 9.00 – 17.00;
перерыв с 13.00 до 14.00;
суббота, воскресенье – выходные дни.

Выходные и праздничные дни устанавливаются в соответствии с Трудовым кодексом Российской Федерации.



Бюджетное учреждение Ханты-Мансийского автономного округа – Югры «Центр муниципальных отношений»

Как подать декларацию о характеристиках земельных участков категории земель сельскохоззяйственного назначения и земель промышленного назначения для целей государственной кадастровой оценки?



Сбор данных об объектах недвижимости

В целях сбора и обработки информации, необходимой для определения кадастровой стоимости, правообладатели земельных участков вправе представить декларацию о характеристиках соответствующих земельных участков не позднее 1 января года определения кадастровой стоимости.

Депммушества Югры 23 января 2019 года принято решение о проведении в 2020 году государственной кадастровой оценки земельных участков, отнесенных к категории земель:

— земли сельскохозяйственного назначения; — земли промышленности, энергетики, транспорта, связи, радиовещания, телевидения, информатики, земли для обеспечения космической деятельности, земли обороны, безопасности и земли иного специального назначения.

Правообладатели данных земельных участков, вправе подать декларацию о характеристиках объектов недвижимости в БУ «Центр имущественных отношений» в срок до 1 января 2020 года.

Декларация подается в письменном виде по форме согласно приложению № 2 к приказу Минэкономразвития России от 27 декабря 2016 года № 846 «Об утверждении Порядка рассмотрения деклараций о характеристиках объекта недвижимости, в том числе ее формы».

Форма декларации размещена на сайте БУ «Центр имущественных отношений» по адресу: <https://cio-ima.o.yu/> в разделе «Определение кадастровой стоимости/Услуги/ Рассмотрение деклараций о характеристиках объекта недвижимости».

Кто вправе представить декларацию?

Правообладатели объектов недвижимости (физические или юридические лица) вправе представить декларации о характеристиках соответствующих объектов недвижимости. Декларация может быть подана представителем заявителя. При этом к такой декларации должны быть приложены доверенность или иной подтверждающий полномочия представителя заявителя документ, удостоверяющие в соответствии с законодательством Российской Федерации.

Требования к заполнению декларации

Декларация представляется в отношении одного объекта недвижимости на русском языке, на бумажном носителе либо синтетическая разборчиво от руки печатными буквами шариковой ручкой с чернилами черного либо синего цвета или с использованием технических средств, или в форме электронного документа без сокращений слов, аббревиатур, исправлений, подчисток или иных поправок.

Информация в строках декларации указывается при ее напечатании. Если значения, описания не значатся, ставится прочерк.

Какие документы необходимы

приложить к декларации

К декларации заявителем либо его представителем должны быть приложены следующие документы:

1) документ, подтверждающий полномочия представителя заявителя, либо копия такого документа, заверенная в установленном порядке (если с запросом обращается представитель заявителя);

2) документ, подтверждающий полномочие подписавшего запрос лица действовать от имени юридического лица без доверенности, если эти сведения отсутствуют в едином государственном реестре юридических лиц или в данном реестре указаны сведения о другом лице, либо копия такого документа, заверенная в установленном порядке (если с запросом обращается представитель юридического лица);

4) материалы, подтверждающие информацию, содержащуюся в декларации.

Способы подачи декларации

По выбору заявителя декларация подается в БУ «Центр имущественных отношений»:

— лично по адресу: город Ханты-Мансийск, ул. Коминтерна, д. 23, каб. 31;

— посредством почтового отправления по адресу: 628012, город Ханты-Мансийск, ул. Коминтерна, д. 23, каб. 31;

— посредством сайта учреждения, по адресу: <https://cio-ima.o.yu/> (при наличии ЭЦПД).

Срок рассмотрения декларации

Декларация рассматривается в течение 20 рабочих дней с даты регистрации поступившей декларации в бюджетном учреждении.

В случае если для рассмотрения декларации необходимо получение сведений, которые отсутствуют в распоряжении бюджетного учреждения, срок рассмотрения такой декларации может быть увеличен не более чем на 20 рабочих дней, о чем бюджетное учреждение обязано уведомить заявителя или представителя заявителя.

Порядок рассмотрения декларации

Бюджетное учреждение в ходе рассмотрения декларации проводит проверку информации, содержащуюся в декларации, путем ее сопоставления с имеющимися в распоряжении бюджетного учреждения сведениями и (или) информацией, полученной от органов государственной власти органов местного самоуправления или содержащихся на официальных сайтах данных органов.

В случае если достоверность информации, содержащейся в декларации, бюджетным учреждением подтверждена, такая информация учитывается бюджетным учреждением при определении кадастровой стоимости объекта недвижимости.

В случае если достоверность информации, содержащейся в декларации, бюджетным учреждением не подтверждена, такая информация не учитывается бюджетным учреждением.