



**ПРОЕКТ ПЛАНИРОВКИ ТЕРРИТОРИИ И ПРОЕКТ МЕЖЕВАНИЯ  
ТЕРРИТОРИИ САДОВО-ОГОРОДНИЧЕСКОГО НЕКОММЕРЧЕСКОГО  
ТОВАРИЩЕСТВА "ВETERАНЫ" ГОРОДА НИЖНЕВАРТОВСКА**



**I**  
**ПРОЕКТ ПЛАНИРОВКИ ТЕРРИТОРИИ**  
**САДОВО-ОГОРОДНИЧЕСКОГО НЕКОММЕРЧЕСКОГО ТОВАРИЩЕСТВА**  
**"ВETERАНЫ" ГОРОДА НИЖНЕВАРТОВСКА**

Журавский Г.Ю. \_\_\_\_\_

## Содержание

I	ПРОЕКТ ПЛАНИРОВКИ ТЕРРИТОРИИ	
1.	Положение о размещении объектов капитального строительства и характеристиках планируемого развития территории	4
1.1	Характеристика планируемого развития территории	4
1.2	Параметры застройки	5
1.3	Характеристика объектов транспортной инфраструктуры	7
1.4	Характеристика объектов инженерной инфраструктуры	7
1.5	Положение об очередности планируемого развития территории	7
2.	МАТЕРИАЛЫ ПО ОБОСНОВАНИЮ ПРОЕКТА ПЛАНИРОВКИ ТЕРРИТОРИИ	9
2.1	Результаты инженерных изысканий	9
2.2	Обоснование соответствия планируемых параметров, применительно к территории, в границах которой предусматривается осуществление деятельности по комплексному и устойчивому развитию территории, установленным правилами землепользования и застройки	9
2.3	Перечень мероприятий по защите территории от чрезвычайных ситуаций природного и техногенного характера, в том числе по обеспечению пожарной безопасности и по гражданской обороне	9
2.3.1	Мероприятия по защите территории от чрезвычайных ситуаций природного и техногенного характера	9
2.3.2	Мероприятия по обеспечению противопожарной безопасности	10
2.3.3	Мероприятия по обеспечению гражданской обороны	11
2.4	Перечень мероприятий по охране окружающей среды	11
2.5	Обоснование очередности планируемого развития территории	12
	ГРАФИЧЕСКАЯ ЧАСТЬ ПРОЕКТА ПЛАНИРОВКИ	13-17
	Чертеж планировки территории	13
	Карта (фрагмент карты) планировочной структуры ДНТ «Лидер»	14
	Схема границ зон с особыми условиями территорий	15
	Схема вертикальной планировки территории	16
	Схема организации движения автотранспорта	17
II	ПРОЕКТ МЕЖЕВАНИЯ ТЕРРИТОРИИ	18

1.	Перечень и сведения о площади образуемых земельных участков и способы их образования.	19
2.	Перечень и сведения о площади образуемых земельных участков, которые будут отнесены к территориям общего пользования или имуществу общего пользования, в том числе в отношении которых предполагаются резервирование и (или) изъятие для государственных или муниципальных нужд.	19
3.	Вид разрешённого назначения образуемых земельных участков в соответствии с проектом планировки территории.	19
4.	Сведения о границах территории, в отношении которой утвержден проект межевания, содержащие перечень координат характерных точек этих границ в системе координат, используемой для ведения Единого государственного реестра недвижимости.	23
	<b>ГРАФИЧЕСКАЯ ЧАСТЬ ПРОЕКТА МЕЖЕВАНИЯ</b>	25
	Чертеж межевания территории	25
III	Приложения	28

## **1. Положение о размещении объектов капитального строительства и характеристиках планируемого развития территории**

### **1.1 Характеристика планируемого развития территории**

Подготовка проектов планировки территории осуществляется для выделения элементов планировочной структуры, определения характеристик и очередности планируемого развития территории.

Проектируемая территория расположена в старой части города Нижневартовск.

Площадь территории для разработки проекта планировки территории составляет 4600 кв.м.

Категория земель – «земли населенных пунктов».

В соответствии с Правилами землепользования и застройки на территории города Нижневартовска проектируемая территория находится в зоне огородничества (СХЗ 703).

Основные технико-экономические показатели проектируемой территории представлены в таблице 1.

Таблица 1

### Основные технико-экономические показатели проектируемой территории

№ п/п	Наименование показателя	Ед. изм.	Значение показателя
1.	Площадь земельных участков, в том числе:	кв.м.	3281
2.	Количество индивидуальных участков	шт.	4

### 1.2 Параметры застройки

Параметры застройки территории СОНТ "Ветераны" определены в соответствии с требованиями действующих строительных норм и правил проектирования, а также градостроительных регламентов, установленных на территории города Нижневартовска.

Застройка земельного участка объектами капитального строительства не допускается согласно параметрам разрешенного использования территориальной зоны огородничества (СХЗ 703), установленной на территории СОНТ "Ветераны", в соответствии с Правилами землепользования и застройки на территории города Нижневартовска.

По границе территории СОНТ "Ветераны" предусматривается ограждение. Не следует заменять ограждение территории СОНТ "Ветераны" рвами, канавами, земляными валами.

При установке ворот при въезде на территорию товарищества их ширина должна быть не менее 4,5 м, калитки - не менее 1 м.

Установленная ширина проездов на территории СОНТ "Ветераны" предусматривается не менее 5 метров.

На территории товарищества и за ее пределами запрещается организовывать свалки отходов. Бытовые отходы должны утилизироваться на участках. Для не утилизируемых отходов (стекло, металл, полиэтилен и др.) на территории общего пользования размещены площадки для установки контейнеров на расстоянии не менее 20 м от границ участков. Площадки должны быть ограждены с трех сторон глухим ограждением высотой не менее 1,5 м, иметь твердое покрытие.

Размеры земельных участков СОНТ "Ветераны" определены с учетом требований правил землепользования и застройки г. Нижневартовска, указанных в таблице 2.

Параметры застройки земельного участка устанавливаются согласно таблице 2.

Таблица 2

**Параметры разрешенного использования земельных участков и объектов капитального строительства:**

<b>Виды использования</b>	<b>Параметры разрешенного использования</b>	<b>Ограничения использования земельных участков и объектов капитального строительства</b>
Ведение огородничества	Минимальные размеры земельных участков – 0,04 га. Максимальные размеры земельных участков – 0,15 га.	В случае нахождения территорий садоводческих, огороднических или дачных некоммерческих объединений граждан в границах водоохранных зон обеспечить их оборудование сооружениями, обеспечивающими охрану водных объектов от загрязнения, засорения, заиления и истощения вод в соответствии с водным законодательством и законодательством в области охраны окружающей среды. Допускается применение приемников, изготовленных из водонепроницаемых материалов, предотвращающих поступление загрязняющих веществ, иных веществ и микроорганизмов в окружающую среду.

По периметру индивидуальных участков рекомендуется устраивать сетчатое ограждение. По обоюдному письменному согласию владельцев соседних участков, согласованному председателем СОНТ "Ветераны", возможно устройство ограждений других типов. По решению общего собрания членов СОНТ "Ветераны" допускается устройство глухих ограждений со стороны улиц и проездов.

На участке следует предусматривать устройство компостной площадки, ямы или ящика, и уборной.

На участке могут возводиться некапитальные жилые строения и хозяйственные строения, и сооружения, предназначенные для хранения сельскохозяйственных орудий труда и выращенной сельскохозяйственной продукции в соответствии таблице 2.

Противопожарные расстояния между строениями и сооружениями в пределах одного участка не нормируются.

### **1.3 Характеристика объектов транспортной инфраструктуры**

Доступ транспорта к земельным участкам осуществляется по существующей автомобильной дороге межмуниципального значения, а также по существующим проездам. Проезды предназначена для перевозки лично-хозяйственных и вспомогательных грузов, для проезда пожарных и аварийных машин.

Территория СОНТ "Ветераны" соединена двумя подъездными дорогами с автомобильной дорогой общего пользования.

С учетом количества участков на территории СОНТ "Ветераны" количество подъездов считается достаточным.

### **1.4 Характеристика объектов инженерной инфраструктуры**

Снабжение хозяйственной водой планируется осуществлять от индивидуальных скважин. Питьевая вода - привозная.

На индивидуальных участках могут быть предусмотрены выгребные устройства типа люфт-клозет и надворная уборная.

Применение выгребных устройств должно быть согласовано в каждом отдельном случае на стадии разработки проекта с местными органами по регулированию, использованию и охране подземных вод, с учреждениями санитарно-эпидемиологической службы.

На проездах по территории СОНТ "Ветераны" следует предусматривать наружное освещение.

Помещение сторожки должно быть обеспечено телефонной или радиосвязью с ближайшим населенным пунктом, позволяющей осуществлять вызов неотложной медицинской помощи, пожарной, полицейской и аварийной служб.

### **1.5 Положение об очередности планируемого развития территории**

Первым этапом развития территории планируется постановка на государственный кадастровый учет и регистрация прав на индивидуальные земельные участки, вынос в натуру границ данных участков и установление

межевых знаков (деревянные колья и опознавательные вешки), осуществление отсыпки грунтом до проектных отметок улично-дорожной сети.

Дальнейшее развитие территории общего пользования включает в себя строительство специального помещения для хранения переносной мотопомпы для обеспечения пожарной безопасности, подготовка площадки для установки контейнеров не утилизируемых отходов. Очередность строительства и реконструкции по мере необходимости устанавливается правлением СОНТ "Ветераны", исходя из бюджета товарищества.

Отсыпка грунтом, ограждение территории, строительство жилых строений и других сооружений, благоустройство территории в границах индивидуального участка производится за счет личных средств собственника или пользователя данного земельного участка.

Строительство объектов жилого и иного назначения должны быть выполнены не допуская вреда здоровью граждан, постоянно или временно проживающих на территории СОНТ "Ветераны", порчу имущества членов товарищества и общего имущества СОНТ "Ветераны".

Программы комплексного развития систем коммунальной, транспортной и социальной инфраструктуры на данную территорию не разрабатывались.



## **2. Материалы по обоснованию проекта планировки территории**

### **2.1 Результаты инженерных изысканий**

Инженерно-геодезические изыскания выполнены ООО КЦ «Геометрика» в 2020 году согласно техническому заданию на подготовку проекта планировки территории и проекта межевания территории для размещения СОНТ "Ветераны", утвержденным председателем, и договором на выполнение работ.

Целью выполнения данного вида работ было получение топографической съемки земельного участка с кадастровым номером 86:11:0202001:4282 для разработки решений по проектированию границ земельных участков и планировки данной территории.

Топографическая съемка была выполнена в соответствии с требованиями законодательства Российской Федерации, нормативных технических документов федеральных органов исполнительной власти и градостроительного кодекса Российской Федерации.

### **2.2 Обоснование соответствия планируемых параметров, применительно к территории, в границах которой предусматривается осуществление деятельности по комплексному и устойчивому развитию территории, установленным правилами землепользования и застройки**

При разработке проекта планировки территории и проекта межевания территории СОНТ "Ветераны" основу проектных решений были взяты параметры разрешенного назначения земельных участков и объектов капитального строительства, Утвержденные решением Думы города Нижневартовска от 22.01.2020 №565 "О правилах землепользования и застройки на территории города Нижневартовска" (с изменениями от 11.12.2020 №701, от 29.01.2021 №711, от 26.02.2021 №727) (Таблица 2).

### **2.3 Перечень мероприятий по защите территории от чрезвычайных ситуаций природного и техногенного характера, в том числе по обеспечению пожарной безопасности и по гражданской обороне**

#### **2.3.1 Мероприятия по защите территории от чрезвычайных ситуаций природного и техногенного характера**

Согласно Федерального закона от 21.12.1994 N 68-ФЗ (ред. от 23.06.2016) "О защите населения и территорий от чрезвычайных ситуаций природного и техногенного характера". Предупреждением чрезвычайных ситуаций является комплекс

мероприятий, проводимых заблаговременно и направленных на максимально возможное уменьшение риска возникновения чрезвычайных ситуаций, а также на сохранение здоровья людей, снижение размеров ущерба окружающей природной среде и материальных потерь в случае их возникновения.

Во избежание чрезвычайных ситуаций техногенного характера необходимо каждому члену СОНТ "Ветераны" соблюдать санитарно-гигиенические, экологические, противопожарные правила и нормы.

### **2.3.2 Мероприятия по обеспечению противопожарной безопасности**

Для обеспечения пожаротушения на территории СОНТ "Ветераны" планируется использование природного водоема.

Деятельность в области садовничества, огородничества и дачного хозяйства должна осуществляться с соблюдением правил пожарной безопасности, действующих централизованно на всей территории РФ.

Данными правилами, в частности, предусмотрено, что:

1) собственникам строений, расположенных на территории садово-огороднического некоммерческого товарищества, к началу пожароопасного периода обеспечивается наличие на земельных участках, где расположены указанные жилые дома, емкости (бочки) с водой или огнетушители. Хранение огнетушителя осуществляется в соответствии с требованиями инструкции по его эксплуатации;

2) территории садово-огороднического некоммерческого товарищества обеспечивается наличие звуковой сигнализации (колокол, рельс и т.п.) для оповещения людей при пожаре.

3) на период устойчивой сухой, жаркой и ветреной погоды, а также при введении особого противопожарного режима на территориях поселений и городских округов, в пределах садово-огороднического некоммерческого товарищества осуществляются следующие мероприятия:

- введение запрета на разведение костров, проведение пожароопасных работ на определенных участках, на топку печей, кухонных очагов и котельных установок;

- организация патрулирования добровольными пожарными и (или) гражданами Российской Федерации;

- подготовка для возможного использования в тушении пожаров имеющейся водовозной и землеройной техники;

- проведение соответствующей разъяснительной работы с гражданами о мерах пожарной безопасности и действиях при пожаре;

4) запрещается на территориях, прилегающих к объектам садово-огороднического некоммерческого товарищества, в том числе к жилым строениям, оставлять емкости с легковоспламеняющимися и горючими жидкостями, горючими газами;

5) запрещается территории садово-огороднического некоммерческого товарищества устраивать свалки горючих отходов.

Электрооборудование и молниезащиту строений и хозяйственных построек следует проектировать в соответствии с требованиями «Правила устройства электроустановок» (ПУЭ) и инструкций по устройству молниезащиты.

### **2.3.3 Мероприятия по обеспечению гражданской обороны**

В соответствии с требованиями Постановления Правительства Российской Федерации от 19.09.1998 г. № 1115 «О порядке отнесения организаций к категориям по гражданской обороне» и согласно исходным данным по ПМ ГОЧС, представленным Департаментом гражданской защиты населения Ханты-Мансийского автономного округа-Югры, проектируемые объекты являются не категоризованными по ГО. Ближайший город, отнесенный к категориям по ГО – г. Нижневартовск.

На территории садово-огороднического некоммерческого товарищества в случае возникновения чрезвычайной ситуации должны быть установлены звуковые сигналы (колокол, релъс и т.п.), мобильная связь.

### **2.4 Перечень мероприятий по охране окружающей среды**

Члены товарищества обязаны использовать земельный участок строго в соответствии с разрешенным видом использования, не допускать загрязнения, захламления, деградации и ухудшения почвенного плодородия, проводить мероприятия по сохранению и защите земель от негативных воздействий.

Для защиты территории от электрических, электромагнитных излучений следует регулярно проводить контроль уровня напряженности электромагнитного поля, устанавливая подстанции и проводить линий ВЛ вне границ индивидуальных земельных участков.

Бытовые отходы, как правило должны утилизироваться на участке. Для не утилизируемых отходов (стекло, металл, полиэтилен и др.) должны предусматриваться контейнеры на отдельной площадке, удаленной от жилых строений на расстояние 20 метров с вывозом мусора на полигон бытовых отходов. При невозможности организованного вывоза мусора его захоронение должно производиться на месте с соблюдением природоохранных и санитарных норм.

Запрещается хранение минеральных удобрений под открытым небом и складирование вблизи открытых водоемов и общих водозаборных скважин.

В целях избежание загазованности воздуха выхлопными газами членам товарищества не следует без надобности оставлять включенным двигатель автотранспорта.

Сбор и обработку стоков душа, бани, сауны и хозяйственных сточных вод следует производить в фильтровальной траншее с гравийно-песчаной засыпкой или в других

очистных сооружениях, расположенных на расстоянии не ближе 1 м от границы соседнего участка.

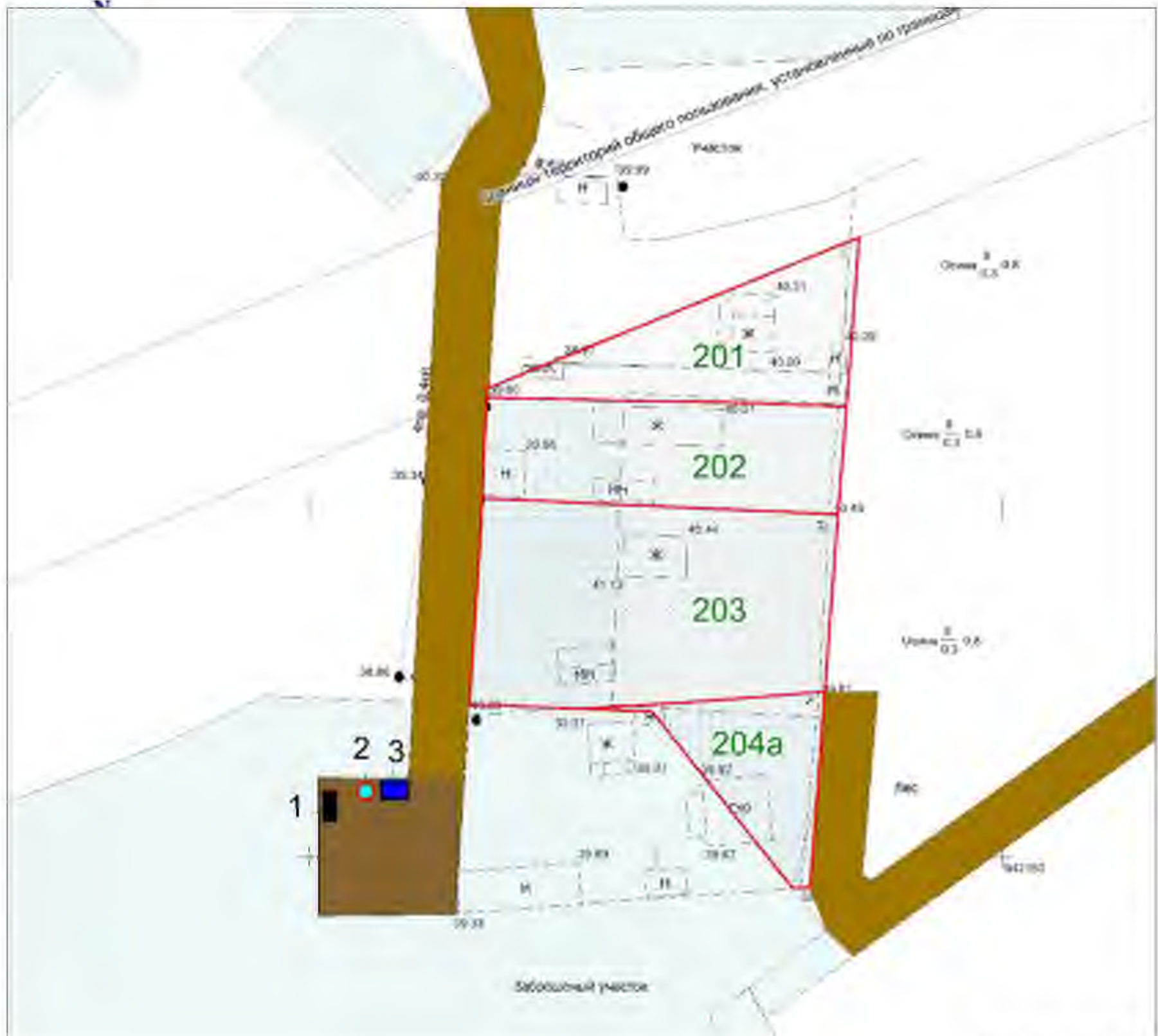
Санитарно-защитные зоны промышленных предприятий в границах СОНТ "Ветераны" не установлены.

## **2.5 Обоснование очередности планируемого развития территории**

Планируемый порядок развития территории товарищества:

- образование земельных участков, отсыпка грунтом и ограждение территории;
- строительство объектов общего назначения (сооружений электросетевого хозяйства, площадка для установки контейнеров для неутилизированных отходов и др.);
- индивидуальное строительство, сооружений и благоустройство территории на своих участках членами товарищества.

Последовательность развития территории зависит от бюджета СОНТ "Ветераны" и личных финансовых возможностей членов товарищества.



**Условные обозначения:**

- границы и образуемых земельных участков
- границы и кадастровые номера земельных участков поставленных на ГКУ
- земельный участок общего назначения
- красные линии
- разворотная площадка
- 202 - порядковый номер земельного участка
- 1 - трансформаторная подстанция
- 2 - пожарная емкость
- 3 - площадка для установки контейнеров ТБО

				<b>СОИТ «Ветераны»</b>			
				<b>Основная часть проекта планировки территории</b>			
				Чертеж планировки территории М 1:700	Стадия	Лист	Листов
					1	1	
Выполнил	Дронов Д.А.	Дата	06.2020	Система Координат МСК-86 Система высот Балтийская <b>ООО КЦ "Геометрика"</b>			
Выполнил	Салихова Н.И.	Дата	06.2020				
Проверил	Журавский Г.Ю.	Дата	06.2020				










**Условные обозначения:**

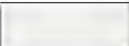
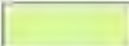
- границы территории разработки проекта планировки и проекта межевания территории
- :4282 - границы и кадастровые номера земельных участков поставленных на ГКУ
- красные линии

<b>СОИТ «Ветераны»</b>						
<b>Основная часть проекта планировки территории</b>						
					Подпись	Дата
Карта (фрагмент карты) планировочной структуры территории СОИТ Ветераны" М 1:700						
				Стадия	Лист	Листов
				1	1	1
				<b>ООО КЦ "Геометрика"</b>		
Выполнил		Дронов Д.А.		06.2020		
Выполнил		Салихова Н.И.		06.2020		
Проверил		Журавский Г.Ю.		06.2020		
				Система Координат МСК-86 Система высот Балтийская		



**Условные обозначения:**

-  - границы проектируемой территории
-  - границы и площади образуемых земельных участков
-  - границы и кадастровые номера земельных участков поставленных на ГКУ
-  - границы проектируемой охранной зоны КЛ-0.4 кВ
-  - земельный участок общего назначения
- 201** - порядковый номер земельного участка
-  - проектируемые столбы для КЛ-0.4 кВ
-  - проектируемая кабельная линия КЛ-0.4 кВ

-  Зона улично-дорожной сети ТЗ 505
-  Зона, предназначенная для ведения огородничества СХЗ 703

				<b>СОИТ «Ветераны»</b>		
				<b>Материалы по обоснованию проекта планировки территории</b>		
				Подпись		Дата
				Схема границ зон сособыми условиями использования территории		
				М 1:700		
				Система Координат МСК-86		Стадия
				Система высот Балтийская		Лист
				<b>ООО КЦ "Геометрика"</b>		
Выполнил	Дронов Д.А.		06.2020			
Выполнил	Салихова Н.И.		06.2020			
Проверил	Журавский Г.Ю.		06.2020			
				Листов		



**Условные обозначения:**

- границы проектируемой территории
- границы образуемых земельных участков
- 4282 - границы и кадастровые номера земельных участков поставленных на ГКУ
- земельный участок общего назначения
- 201 - порядковый номер земельного участка
- 49.00 - отметки вертикальной планировки
- 47.90 - проектная
- 0.1 - уклон существующая
- 95.50 - расстояние между отметками
- ← - направление продольного уклона

- красные пинии

<b>СОИТ «Ветераны»</b>					
<b>Материалы по обоснованию проекта планировки территории</b>					
Подпись				Дата	
Выполнил Дронов Д.А.				06.2020	
Выполнил Салихова Н.И.				06.2020	
Проверил Журавский Г.Ю.				06.2020	
Схема границ зон сособыми условиями использования территории М 1:700				Стадия	Лист
Система Координат МСК-86 Система высот Балтийская				<b>ООО КЦ "Геометрика"</b>	





**Условные обозначения:**

- границы проектируемой территории
- границы образуемых земельных участков
- 4282 - границы и кадастровые номера земельных участков поставленных на ГКУ
- грунтовая дорога
- 202 - порядковый номер земельного участка
- направление движения автотранспорта
- - красные линии

<b>СОИТ «Ветераны»</b>			
<b>Материалы по обоснованию проекта планировки территории</b>			
		Подпись	Дата
Схема организации движения автотранспорта М 1:700		Стадия	Лист
Система Координат МСК-86 Система высот Балтийская		<b>ООО КЦ "Геометрика"</b>	
Выполнил	Дронов Д.А.	06.2020	
Выполнил	Салихова Н.И.	06.2020	
Проверил	Журавский Г.Ю.	06.2020	



**II ПРОЕКТ МЕЖЕВАНИЯ ТЕРРИТОРИИ  
САДОВО-ОГОРОДНИЧЕСКОГО НЕКОММЕРЧЕСКОГО ТОВАРИЩЕСТВА  
"ВETERАНЫ" ГОРОДА НИЖНЕВАРТОВСКА**

Журавский Г.Ю. \_\_\_\_\_

## 1. Перечень и сведения о площади образуемых земельных участков и способы их образования.

Проектом межевания территории предусмотрено образование земельных участков в 3 этапа (вид разрешенного назначения - ведение огородничества). **1-й этап** – путем раздела земельного участка с кадастровым номером 86:11:0202001:4282, с сохранением в изменённых границах. **2-й этап** – перераспределение земельных участков, полученных в результате 1-го этапа, с землями. **3-й этап** – путем объединения земельного участка с кадастровым номером 86:11:0202001:4764 с участком полученным в результате 2-го этапа.

Перечень и сведения о площади образуемых земельных участков и этапах, в том числе возможные способы их образования и вид разрешённого использования представлен в таблице 1.1.

Доступ к образуемым земельным участкам осуществляется за счет земель общего пользования, земельные участки общего пользования, территории общего пользования.

### 1 этап

Таблица 1.1

Кадастровый (условный) номер земельного участка	Площадь образуемого земельного участка (кв.м)	Категория земель	Вид разрешённого назначения	Местоположение земельного участка	Способ образования
Образуемые земельные участки					
:4282:3У1	218	земли населенных пунктов	ведение огородничества	Ханты-Мансийский автономный округ - Югра, город Нижневартовск, СОИТ "Ветераны", участок №201	путем раздела земельного участка с кадастровым номером 86:11:0202001:4282 с сохранением исходного
:4282:3У2	293	земли населенных пунктов	ведение огородничества	Ханты-Мансийский автономный округ - Югра, город Нижневартовск, СОИТ "Ветераны", участок №202	путем раздела земельного участка с кадастровым номером 86:11:0202001:4282 с сохранением исходного
:4282:3У3	595	земли населенных пунктов	ведение огородничества	Ханты-Мансийский автономный округ - Югра, город Нижневартовск, СОИТ "Ветераны", участок №203	путем раздела земельного участка с кадастровым номером 86:11:0202001:4282 с сохранением исходного

:4282:3У4	342	земли населенных пунктов	ведение огородничества	Ханты-Мансийский автономный округ - Югра, город Нижневартовск, СОНТ "Ветераны", участок №204а	путем раздела земельного участка с кадастровым номером 86:11:0202001:4282 с сохранением исходного
-----------	-----	--------------------------	------------------------	---	---

2 этап

Таблица 1.2

Кадастровый (условный) номер земельного участка	Площадь образуемого земельного участка (кв.м)	Категория земель	Вид разрешенного назначения	Местоположение земельного участка	Способ образования
<b>Образуемые земельные участки</b>					
:3У1	264	земли населенных пунктов	ведение огородничества	Ханты-Мансийский автономный округ - Югра, город Нижневартовск, СОНТ "Ветераны", участок №201	путем перераспределения земельного участка :4282:3У1 и земель
:3У2	779	земли населенных пунктов	ведение огородничества	Ханты-Мансийский автономный округ - Югра, город Нижневартовск, СОНТ "Ветераны", участок №202	путем раздела земельного участка с кадастровым номером 86:11:0202001:4282 с сохранением исходного
:3У3	1444	земли населенных пунктов	ведение огородничества	Ханты-Мансийский автономный округ - Югра, город Нижневартовск, СОНТ "Ветераны", участок №203	путем раздела земельного участка с кадастровым номером 86:11:0202001:4282 с сохранением исходного
:3У4	398	земли населенных пунктов	ведение огородничества	Ханты-Мансийский автономный округ - Югра, город Нижневартовск, СОНТ "Ветераны", участок №204а	путем раздела земельного участка с кадастровым номером 86:11:0202001:4282 с сохранением исходного

В таблице 1.2, столбец «Способ образования», надписи «:4282:3У1», «:4282:3У2», «:4282:3У3», «:4282:3У4» толкуется как условный номер образованного участка первого этапа проекта планировки проекта межевания

## 3 этап

Таблица 1.3

Кадастровый (условный) номер земельного участка	Площадь образуемого земельного участка (кв.м)	Категория земель	Вид разрешённого назначения	Местоположение земельного участка	Способ образования
Образуемые земельные участки					
:ЗУ1	660	земли населенных пунктов	ведение огородничества	Ханты-Мансийский автономный округ - Югра, город Нижневартовск, СОНТ "Ветераны", участок №201	путем объединения земельного участка 86:11:0202001:4764 и :ЗУ1

В таблице 1.3, столбец «Способ образования», надписи «:ЗУ1», толкуется как условный номер образованного участка второго этапа проекта планировки проекта межевания.

Границы и координаты земельных участков в графических материалах проекта определены в местной системе координат Ханты-Мансийского автономного округа - Югры МСК-86.

### Каталог координат вновь образованных земельных участков. 1 этап.

	X	Y
Земельный участок :4282:ЗУ1		
н1	942215,70	4423995,74
н2	942216,18	4423975,90
н3	942217,42	4423975,96
н4	942221,12	4423985,06
н5	942219,68	4424027,62
н6	942215,24	4424027,68
н7	942216,76	4423995,78
Земельный участок :4282:ЗУ2		
н1	942201,62	4423975,30
н2	942216,18	4423975,90
н3	942215,70	4423995,74
н4	942200,76	4423995,12

Земельный участок :4282:ЗУ3		
н1	942201,62	4423975,30
н2	942200,76	4423995,12
н3	942171,80	4423993,94
н4	942171,72	4423995,38
н5	942171,34	4423989,20
н6	942171,98	4423973,48
н7	942196,46	4423975,08
Земельный участок :4282:ЗУ4		
н1	942171,34	4423989,2
н2	942171,72	4423995,38
н3	942170,06	4424026,32
н4	942145,48	4424019,98
н5	942170,90	4423999,72

**Каталог координат вновь образованных земельных участков. 2 этап.**

	X	Y
Земельный участок:ЗУ1		
н1	942215,70	4423995,74
н2	942216,18	4423975,90
н3	942217,42	4423975,96
н4	942221,12	4423985,06
н5	942219,68	4424027,62
н6	942238,32	4424027,4
н7	942239,18	4424029,48
н8	942214,88	4424027,70
н9	942215,46	4424010,48
Земельный участок :ЗУ2		
н1	942201,62	4423975,30
н2	942216,18	4423975,90
н3	942215,70	4423995,74
н4	942215,46	4424010,48
н5	942214,88	4424027,70
н6	942199,32	4424026,50
н7	942199,98	4424012,26
н8	942200,76	4423995,12
Земельный участок :ЗУ3		
н1	942201,62	4423975,30
н2	942200,76	4423995,12
н3	942199,32	4424026,50
н4	942173,82	4424024,58
н5	942172,88	4424013,00
н6	942172,14	4424003,44
н7	942171,72	4423995,38
н8	942171,80	4423993,94
н9	942171,72	4423995,38
н10	942171,34	4423989,20
н11	942171,98	4423973,48

н12	942196,46	4423975,08
Земельный участок :ЗУ4		
н1	942171,34	4423989,2
н2	942171,72	4423995,38
н3	942172,14	4424003,44
н4	942172,74	4424011,18
н5	942172,88	4424013,00
н6	942173,82	4424024,58
н7	942145,62	4424022,46
н8	942145,48	4424019,98
н9	942170,90	4423999,72

### **Каталог координат вновь образованных земельных участков. 3 этап.**

Земельный участок :ЗУ1		
н1	942239,18	4424029,48
н2	942214,88	4424027,70
н3	942215,46	4424010,48
н4	942215,70	4423995,74
н5	942216,18	4423975,9
н6	942217,42	4423975,96
н7	942221,12	4423985,06
н8	942238,32	4424027,40

**2. Перечень и сведения о площади образуемых земельных участков, которые будут отнесены к территориям общего пользования или имуществу общего пользования, в том числе в отношении которых предполагаются резервирование и (или) изъятие для государственных или муниципальных нужд.**

Проектом межевания территории не предусмотрено образование земельных участков которые будет отнесен к территории общего пользования или имуществу общего пользования (под проезды).

Изъятие земельных участков для государственных и (или) муниципальных нужд для размещения проектируемых объектов не требуется.

**3. Вид разрешённого использования образуемых земельных участков в соответствии с проектом планировки территории.**

Виды разрешённого использования для земельных участков устанавливаются в соответствии с классификатором видов разрешённого использования земельных участков, утверждённого приказом Минэкономразвития России от 01.09.2014 г. № 540 и приведены в таблице 1.1.

**4. Сведения о границах территории, в отношении которой утверждён проект межевания, содержащие перечень координат характерных точек этих границ в**

**системе координат, используемой для ведения Единого государственного реестра недвижимости.**

В границах проектируемой территории утверждённый проект межевания территории отсутствует, в связи с этим сведения о границах территории, в отношении которой утверждён проект межевания, содержащие перечень координат характерных точек этих границ в системе координат используемой для ведения Единого государственного реестра недвижимости отсутствуют.

При подготовке проекта межевания территории определение местоположения границ образуемых и (или) изменяемых земельных участков осуществляется в соответствии с градостроительными регламентами и нормами отвода земельных участков для конкретных видов деятельности, иными требованиями к образуемым и (или) изменяемым земельным участкам, установленными федеральными законами и законами субъектов Российской Федерации, техническими регламентами, сводами правил.

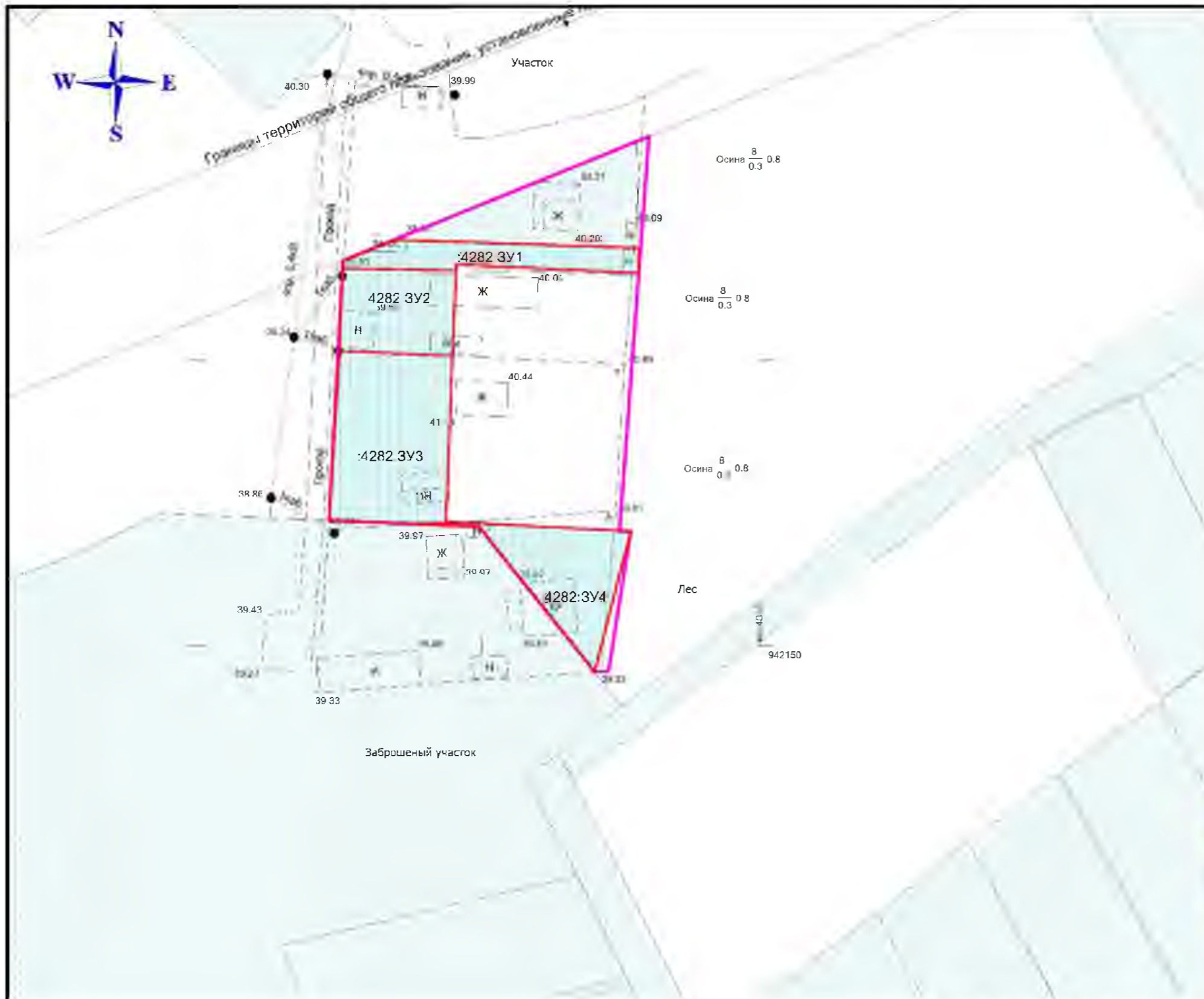
Проект планировки территории и проект межевания территории разрабатываются одновременно одним документом.





### 1 этап

Определение местоположения границ образуемых земельных участков путем раздела земельного участка с кадастровым номером 86:11:0202001:4282 с сохранением исходного



#### Условные обозначения:

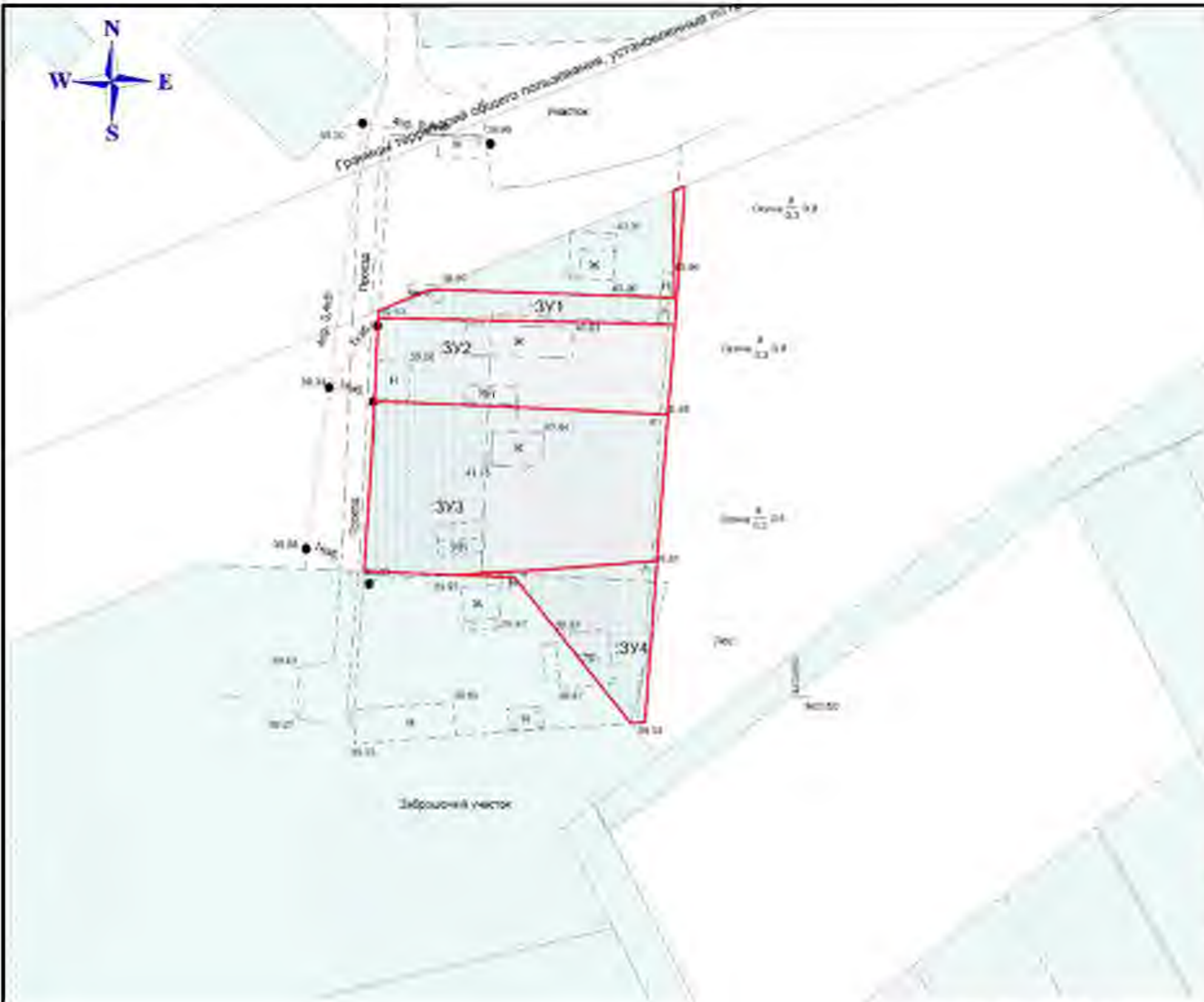
- границы проектируемой территории
- границы образуемых земельных участков
- :5916 - границы и кадастровые номера земельных участков поставленных на ГКУ
- :4282:3У1** - условный номер образуемого земельного участка
- красные линии

<b>СОИТ «Ветераны»</b>			
<b>Основная часть проекта межевания территории</b>			
	Подпись	Дата	
Чертеж межевания территории	Стадия	Лист	Листов
М 1:800		1	3
Система Координат МСК-86 Система высот Балтийская	<b>ООО КЦ "Геометрика"</b>		
Выполнил	Дронев Д.А.	01.2021	
Выполнил	Салихова Н.И.	01.2021	
Проверил	Журавский Г.С.	01.2021	



## 2 этап

Определение местоположения границ образуемых земельных участков в результате перераспределения земельных участков и земель



### Условные обозначения:

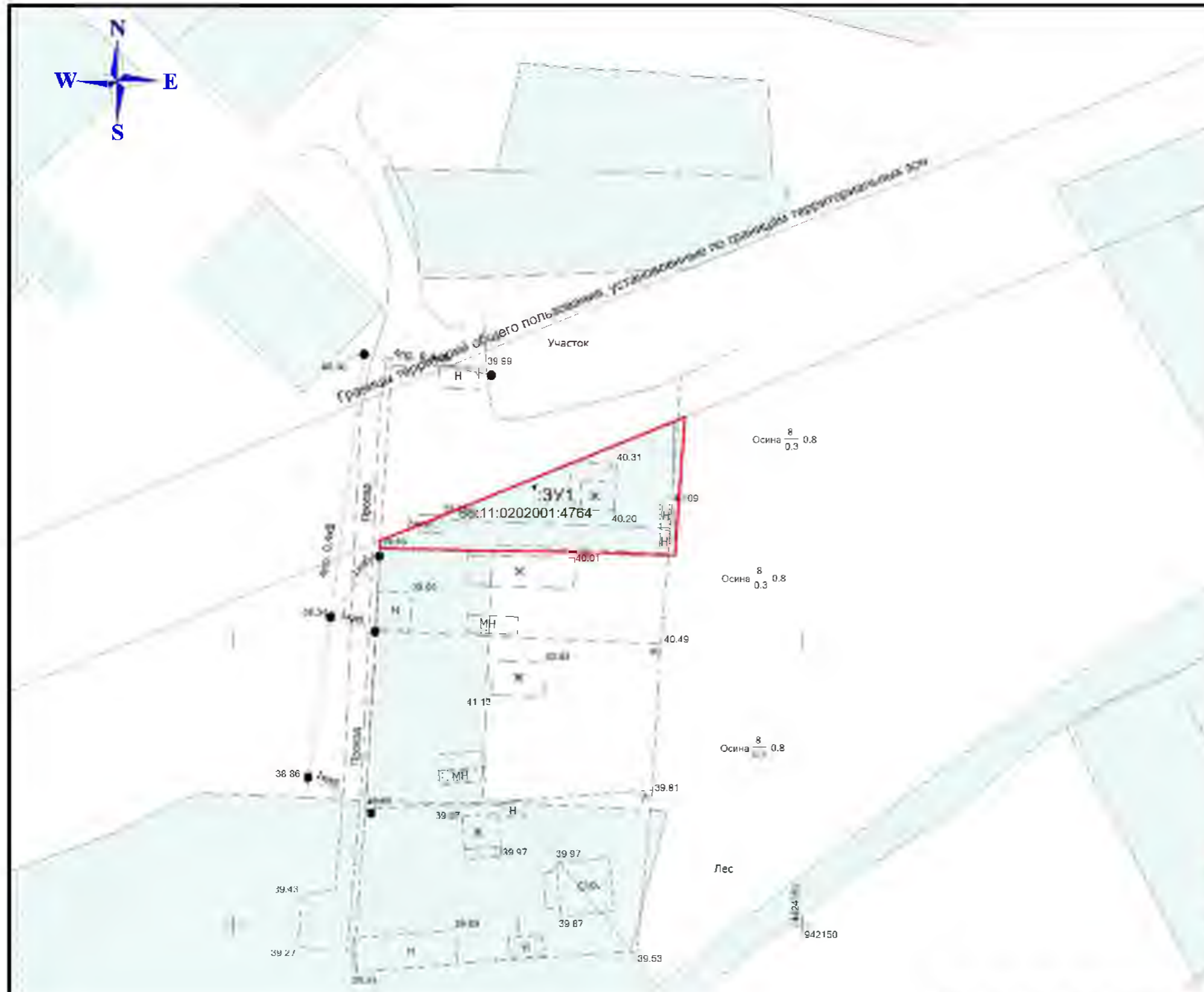
- границы образуемых земельных участков
- границы и кадастровые номера земельных участков поставленных на ГКУ
- 3У1** - условный номер образуемого земельного участка
- красные линии

<b>СОИТ «Ветераны»</b>			
<b>Основная часть проекта межевания территории</b>			
	Подпись	Дата	
Чертеж межевания территории	Стадия	Лист	Листов
М 1:800	П	2	3
Система Координат МСК-86 Система высот Балтийская	<b>ООО КЦ "Геометрика"</b>		
Выполнил	Дронев Д.А.	01.2021	
Выполнил	Сарихова Н.И.	01.2021	
Проверил	Журавский Г.С.	01.2021	







### 3 этап

Определение местоположения границ образуемого земельного участка в результате объединения земельных участков 86:11:0202001:4764 и смежного участка, образованного во 2-м этапе проекта межевания



#### Условные обозначения:

-  - границы образуемых земельных участков
-  - границы и кадастровые номера земельных участков поставленных на ГКУ
-  - условный номер образуемого земельного участка
-  - красные линии

				<b>СОНТ «Ветераны»</b>		
				<b>Основная часть проекта межевания территории</b>		
				Подпись	Дата	
				Чертеж межевания территории		Стадия
				М 1:800		Лист
				Система Координат МСК-86 Система высот Балтийская		Листов
Выполнил	Дронев Д.А.		01.2021	п	з	з
Выполнил	Салихова Н.И.		01.2021			
Проверил	Жураевский Г.С.		01.2021	<b>ООО КЦ "Геометрика"</b>		

«07» декабря 2020 года

№ 1

## РЕШЕНИЕ ПРАВЛЕНИЯ

О подготовке проекта планировки территории и проекта межевания территории Садово-огородническое некоммерческое товарищество "Ветераны"

В срок до 07.02.2021 подготовить техническое задание на разработку документации по проекту планировки территории и проекту межевания территории СОНТ «Ветераны», в части земельного участка с кадастровым номером 86:11:0202001:4282 (далее-документация по планировке территории).

В соответствии с постановлением администрации города от 12.03.2009 № 315 «Об утверждении Положения о порядке подготовки документации по планировке территории города Нижневартовска» (далее-Положение) техническое задание на подготовку документации по планировке территории согласовать с управлением архитектуры и градостроительства департамента строительства администрации города Нижневартовска.

В соответствии с Положением направить проекты в управление архитектуры и градостроительства департамента строительства администрации города Нижневартовска, с целью осуществления проверки документации по планировке территории на соответствие требованиям технического задания и их утверждения в установленном порядке.

Организацию выполнения настоящего решения и контроль возложить на председателя правления И.А. Нескромный.

Председатель правления



Нескромный Иван Александрович